

# METYLAN

## Універсальний клей для шпалер

### ПРИЗНАЧЕННЯ

Для наклеювання склошпалер, склополотна, флізелінових, вінілових, текстильних, грубих тканинних, металевих шпалер, ПВХ-плівок із тканинною виворітною стороною, велюрових та інших ексклюзивних шпалер на паперовій основі.

### ВЛАСТИВОСТІ

- Не містить органічних розчинників
- Висока вологостійкість, чудово підходить для приклеювання в кухнях і ванних кімнатах
- Стає прозорим після висихання
- Легке корегування та нанесення за допомогою валика
- Можна корегувати протягом 10–20 хвилин після нанесення
- Упаковки вистачає приблизно на 10 рулонів шпалер шириною 35 см або на 60 м<sup>2</sup>
- Температура застосування: від +10 °С до +30 °С
- Витрата залежно від виду шпалер становить 200–275 г/м<sup>2</sup>, у разі нанесення зубчатим шпателем — приблизно 400 г/м<sup>2</sup>



### УВАГА!

Залишкова вологість основи не має перевищувати 1%

ТУ У В.2.7-24.3-21685172-006:2009

### СКЛАД

Водна дисперсія полівінілацетату, модифікований крохмаль, модифікована целюлоза, добавки.

### УПАКОВКА

Відра по 5 та 10 кг.

### УМОВИ ЗБЕРІГАННЯ ТА БЕЗПЕЧНОГО ВИКОРИСТАННЯ

- Зберігати в герметичній оригінальній упаковці за температури від +5 °С до +35 °С.
- Берегти від дітей!

### СТРОК ПРИДАТНОСТІ ТА УТИЛІЗАЦІЯ

12 місяців від дати виготовлення.

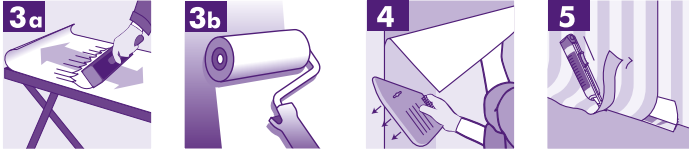
Після закінчення строку придатності утилізувати як побутові відходи.

### ВИРОБНИК

ТОВ з ІІ «Хенкель Баутехнік (Україна)».

## ВИКОНАННЯ РОБІТ

**1** ПІДГОТОВКА СТІН **2** ПРИГОТУВАННЯ КЛЕЮ **3** НАНЕСЕННЯ **4** ПРИКЛЕЮВАННЯ ШПАЛЕР **5** ОБРОБКА



### 1. Підготовка стін

- Старі шпалери або покриття необхідно заздалегідь видалити.
- Поверхня стіни перед приклеюванням шпалер повинна бути сухою, міцною і рівною, підготовленою та проґрунтованою.
- Перевірити чистоту інструментів перед початком робіт.

### 2. Приготування клею

2а. Для стандартних, а також важких і легких вінілових шпалер.

У ємність з клеєм, за необхідності отримання оптимальної консистенції, додати до 0,5 л чистої води та ретельно перемішати.

2б. Для флізелінових шпалер.

Перемішати клей у ємності без додавання води.

### 3. Нанесення

3а. Для стандартних, а також важких і легких вінілових шпалер.

- Рівномірно нанести клей на всю поверхню шпалери.
- Ретельно промастити клеєм усі краї.
- Між послідовним накладанням смуг шпалер на стіні необхідно робити 10-хвилинні перерви.
- Рівномірно розгладити шпалеру.
- Міцно притиснути краї шпалери.
- Обрізати шпалери по периметру стіни, вздовж плінтусів підлоги і навколо отворів (див. зображення 5).

УВАГА: Необхідно одразу видалити зі шпалер залишки клею вологою губкою.

Інструменти необхідно одразу промити водою.

3б. Для флізелінових шпалер.

- Валиком або пензлем рівномірно нанести клей на стіни.
- Наклеювати смуги шпалер на ще мокрий клей (див. зображення 4).

Під час виконання робіт і впродовж 10–12 діб після них температура стін та повітря у приміщенні має бути не нижче ніж +10 °С, вологість повітря – не більше ніж 60%. Слід запобігати утворенню протягів у приміщенні зі щойно приклеєними шпалерами.